

## LAMA/SU - Strumenti Urbanistici

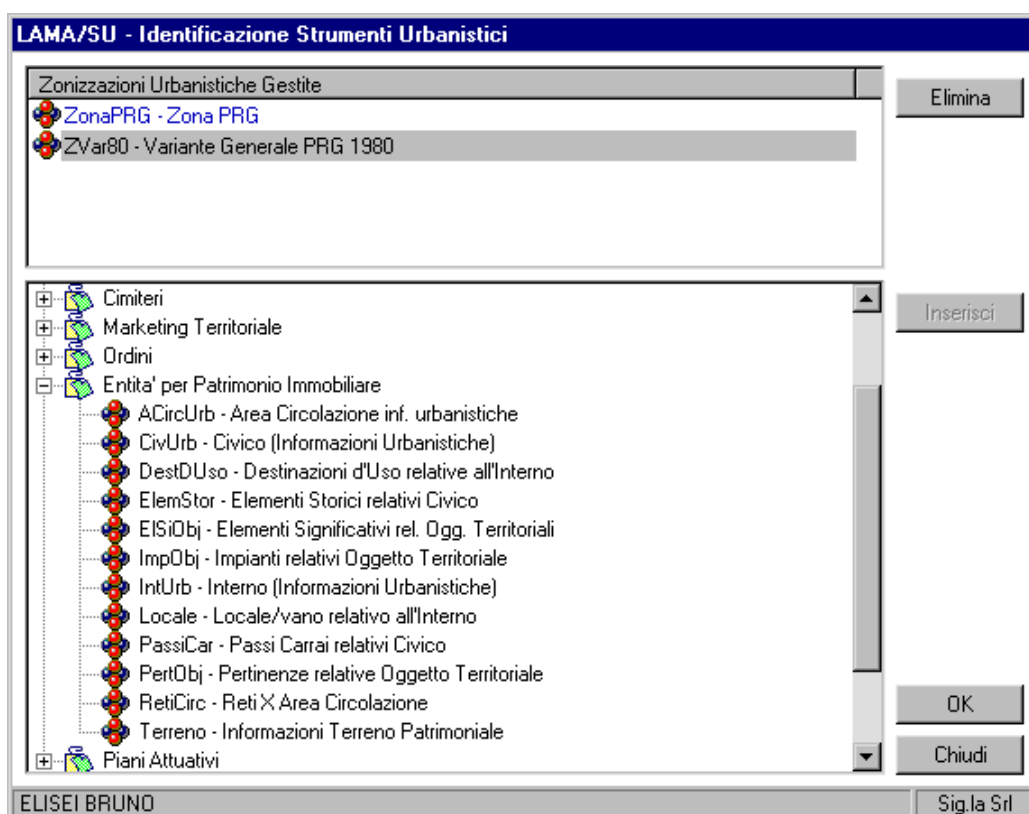
LAMA/SU consente la gestione simultanea di più strumenti urbanistici (Piani Regolatori, Varianti, Vincoli, Piani Particolareggiati ed Attuativi, ... ) sia per la parte informativa in vigore, sia per la parte di raffronto storico e di previsione. Utilizzando le capacità di correlazione e di analisi di ATOM, è possibile classificare diverse zonizzazioni territoriali e, di conseguenza, consultare e confrontare le normative conseguenti.

Queste funzionalità vengono ulteriormente potenziate in presenza delle cartografie numeriche relative a ciascun tema classificato. Infatti, le capacità del sistema LAMA di dialogare con un sistema informativo territoriale permette di associare le informazioni gestite a ciascuna zona rappresentata in cartografia e quindi consultarne le caratteristiche o produrre carte tematiche.

La stretta correlazione con gli altri moduli applicativi LAMA consente a LAMA/SU di essere un importante prerequisito per gli aspetti normativi degli interventi sul territorio.

### Gestione Strumenti Urbanistici

Attraverso la classificazione di Strati Logici ed Oggetti Territoriali in LAMA/DT, è possibile definire i vari strumenti urbanistici che si intende gestire attraverso LAMA/SU. Ciascun Strato Logico rappresenterà uno strumento urbanistico composto dai propri oggetti territoriali che ne determineranno la zonizzazione.



Una corretta composizione delle informazioni consentirà, inoltre, di correlare ed interagire le componenti informative presenti fra i vari oggetti.

La gestione storica dei dati presenti su LAMA/DT permette di seguire le evoluzioni legislative e cartografiche pertinenti ai piani.

### Leggi e Normative

Per ciascun strumento Urbanistico sono presenti le funzionalità di consultazione delle leggi e delle normative che regolamentano il territorio. In linea con le più recenti realizzazioni di regolamenti urbanistici, va sottolineato che LAMA/SU consente di gestire tutta la parte normativa in modo dinamico sia a consuntivo, sia in sede previsionale. Pertanto, in sede di consultazione, è possibile verificare la normativa che ha regolato, regola e regolerà una parte di territorio, incluse le cause che ne hanno determinato l'evoluzione nel tempo.

The image shows two overlapping windows. The background window is titled "LAMA/SU - Gestione Zona Urbanistica" and displays a list of urban zones. The foreground window is a Microsoft Internet Explorer browser displaying the text of Article 139.

**LAMA/SU - Gestione Zona Urbanistica**

Destinazioni d'Uso Interventi

Zona Urbanistica  
ZVar80 - Variante Generale PRG 1980

Lista Zone

- Zona Agricola (L.R.T. 10/79)
- Zona Agricola Collinare
- Zona Alberghiera H1
- Zona Alberghiera H2
- Zona Artigianale
- Zona B1
- Zona B2**
- Zona B3
- Zona B4

Dettagli Zona Selezionata

Descrizione  
Zona B2

Rapporto di Copertura (%)	Indice di Fabbricabilità
20,00	0,00

Distanza Confini	Distanza Strade	Distanza Fat
5,00	3,00	10,00

Altezza Massima	Lotto Minimo	Inizio Validità
7,00	1,00	01/01/1980

Percorso Documento Norme Legislative  
w:\LAMADoc\HTMLPages\Art139.html

**Art.139 - Zone agricole: disposizioni generali**

1. Fatti salvi vincoli e prescrizioni delle normative di legge vigenti, le norme per le zone agricole nel territorio comunale di Siena si specificano come di seguito, nel presente articolo e nei successivi dal 140 al 159. E' comunque vietata la costruzione di annessi di volumetria inferiore a mc. 80. Si definisce attività agricola ogni attività che tale viene definita dalla L. R. 64/95 ( art. 2 ); si definisce abitazione rurale ogni immobile destinato ad abitazione di soggetti svolgenti prevalente attività agricola così come definita al periodo che precede.

2. Sono consentiti solo interventi atti a favorire il mantenimento, la riqualificazione e lo sviluppo delle attività agricole, forestali e zootecniche, comunque non in contrasto con l'equilibrio ambientale. In particolare, con riferimento alla Tav. VII "Miglioramento del suolo", dovranno essere seguiti alcuni indirizzi:

- Aree prevalentemente argillose soggette a erosioni superficiali: attenta progettazione e realizzazione delle opere di regimazione idrologica

## Gestione Osservazioni

In sede di proposta di adozione di uno strumento urbanistico vengono archiviate le osservazioni pervenute e l'esito relativo. In presenza di LAMA/GC è possibile gestire le osservazioni quali pratiche da sottoporre a sedute di commissione, produrre il verbale contenente le prescrizioni, incluso l'esito della discussione, ed aggiornare automaticamente l'iter procedurale delle osservazioni stesse.

## **Integrazione con G.I.S.**

Come già evidenziato, la disponibilità di cartografia numerica relativa ai vari strumenti urbanistici consente di potenziare notevolmente le capacità di gestione di LAMA/SU. E' possibile produrre carte tematiche costruite in base alle selezioni informative eseguite e consultare, direttamente in ambiente G.I.S., le normative e tutti i fenomeni che caratterizzano un particolare oggetto territoriale od una porzione di territorio disegnata al momento. In sede di progettazione è quindi possibile operare, immediatamente e puntualmente, confronti con strumenti urbanistici precedenti o concomitanti che insistono sulla stessa porzione di territorio.